



Manual de preparación EG6500CXS



LA IMPORTANCIA DE UNA PREPARACION PREVIA A LA ENTREGA.

POR LA SEGURIDAD DEL CLIENTE.

La preparación adecuada y el servicio previo a la entrega son esenciales para la seguridad del usuario y la fiabilidad del generador. **Cualquier error o descuido por parte del técnico o cliente al ensamblar o preparar una unidad nueva puede resultar en una operación deficiente, daño al motor, o heridas al usuario.**

Nota Precautoria:

La preparación inadecuada o un mal servicio previo a la entrega pueden crear una condición insegura que puede ocasionar al usuario heridas serias e incluso la muerte.

Siga con cuidado los procedimientos y precauciones descritos en este manual y en el manual de propietario.

POR SU SEGURIDAD

Algunas de las más importantes precauciones de seguridad se describen a continuación.

Sin embargo, no podemos advertirle sobre todos los posibles riesgos que pueden surgir mientras realiza la preparación ó el servicio previo a la entrega. Solamente usted puede decidir realizar o no una tarea asignada.

Como utilizar este manual

Siga la secuencia de los pasos tal y como se muestran. **No omita ni uno solo de los pasos.** La secuencia ha sido establecida para asegurar el correcto funcionamiento de la unidad.

Cada paso está formado por 3 componentes:

- Subtítulo:

En negritas, se describe brevemente el paso. Están destinados para que el usuario identifique el procedimiento a seguir.

- Texto descriptivo:

Este texto explica a detalle lo que se debe realizar en cada paso.

La explicación debe ser una guía para el usuario que necesita información adicional.

- Ilustraciones:

Las fotografías e ilustraciones refuerzan el contenido de los subtítulos y el texto a detalle.

Como desempacar y como preparar su generador EG6500CXS

Lista de artículos necesarios para la activación de su nuevo generador EG6500CXS

1. Un bidón con gasolina fresca.
2. Una botella de aceite 10W-30
3. Un embudo.
4. Franelas para limpiar salpicaduras y/o derrames.

De lectura a su manual de usuario para aprender cómo utilizar su generador nuevo y tomar todos los conocimientos de las características de este.

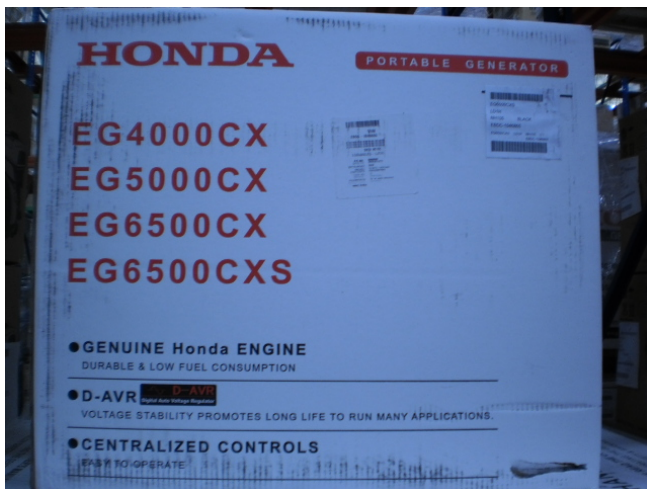
Registre su nuevo generador enviando el talón del alta que viene en su póliza de garantía a distribuidor que efectuó la venta del producto.

Desembalaje del generador EG6500CXS

Antes de abrir la caja verifique el número de motor y de chasis de su producto conforme la factura que se le entrego.



Abra la caja con una navaja y tenga cuidado de no afectar el producto y sus accesorios.



Revise que el generador no tenga ralladuras o golpes antes de activarlo, si así fuese dar aviso al distribuidor.

Levante el generador, sáquelo de la caja y colóquelo en una superficie plana.



Nota:

Todo producto Honda es puesto en funcionamiento y probado desde fábrica. Después de la prueba, la gasolina y el aceite son drenados antes de ser empacados.

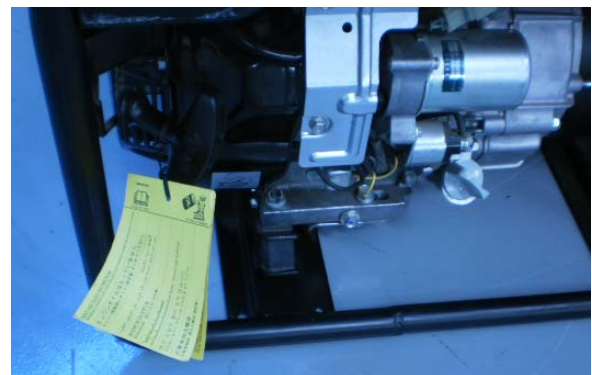
Encontrar una pequeña cantidad de residuos de aceite y/o gasolina es norma.

Activación de su Generador EG6500CXS

Nota:

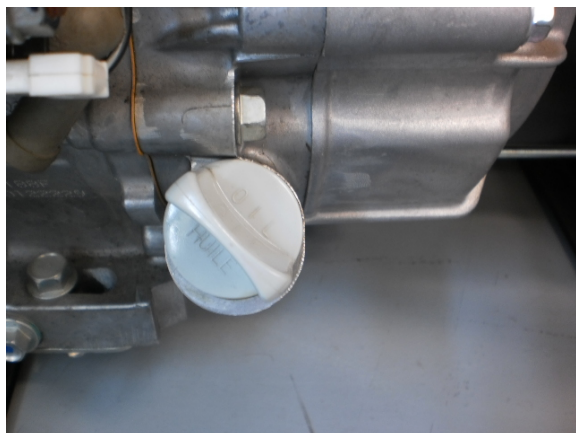
Honda recomienda la utilización de partes y productos genuinos para todos sus productos a fin de respetar la garantía.

Todos los generadores Honda cuentan con una etiqueta de papel de color amarillo que indica que se agregue aceite al motor nuevo antes de su uso.



Pasos para la colocación de aceite de motor.

1. Extraiga el tapón de relleno de aceite



2. Comience a llenar el depósito con aceite 10W-30 recomendado por el fabricante.



3. El depósito quedara lleno una vez que el aceite este tocando la última cuerda donde se enrosca la tapa de aceite.



4. Coloque el tapón del aceite.



5. Limpie cualquier derrame o salpicadura de aceite que exista.

6. En este paso usted podrá retirar la etiqueta que indica la revisión de aceite.



El sistema de alerta de aceite parará automáticamente el motor antes de que el nivel de aceite caiga por debajo de los límites de seguridad.

Sin embargo, para evitar la inconveniencia de una parada inesperada, compruebe con regularidad el nivel de aceite.

Pasos para la colocación de Gasolina.

ADVERTENCIA

La gasolina es muy inflamable y los gases son explosivos. Usted puede quemarse o resultar gravemente herido mientras manipula el combustible.

Siempre rellene su generador en un área con mucha ventilación, con el generador apagado y alejado de cualquier tipo de flama y/o chispa.

Llene el tanque de gasolina hasta la parte donde se encuentra la marca del límite superior con gasolina fresca de un contenedor limpio.



Nota:

No sobre llene el tanque de gasolina.

Limpie cualquier derrame o salpicadura de gasolina que exista.

Coloque el tapón de gasolina y gírelo hasta que quede completamente cerrado.



COSAS QUE NECESITA SABER

Utilice gasolina sin plomo de 91 octanos o superior.

No emplee nunca gasolina pasada o sucia ni mezcla de aceite/gasolina. Evite la entrada de suciedad o agua en el depósito de combustible.

Si va a utilizar el equipo de forma intermitente o poco frecuente, consulte la sección de combustible del capítulo *ALMACENAJE* del manual de propietario para obtener más información relativa al deterioro del combustible.

Encendido de su Generador

ADVERTENCIA

Antes de encender su generador, tenga por conocido que los motores emiten gases venenosos como el monóxido de carbono; un gas incoloro e inodoro que no se puede ver u oler.

El Monóxido de Carbono puede rápidamente aumentar a niveles peligrosos en lugares cerrados o parcialmente cerrados y causar lesiones o la muerte.

En cualquier momento que active su generador, asegúrese que este se encuentre en un lugar abierto, alejado de puertas y ventanas.

Aproximadamente 3 metros de estas.

Nunca opere un generador dentro de una casa, garaje, sótano, semisótano, o cualquier lugar cerrado o parcialmente cerrado.

Nota:

El espacio mínimo de que debe tener el generador para poder funcionar correctamente y que el motor no se llegue a calentar es de 1 metro por arriba de este y alrededor de este también debe ser un metro por lo menos.

Para encender el generador realice los siguientes pasos:

1. Asegúrese de no tener ningún accesorio conectado al generador o en su caso que estos estén apagados.



Gire la válvula de combustible a la posición ON



1. Para arrancar el motor coloque la palanca del ahogador en la posición ACTIVADO como se muestra en la imagen.



2. Coloque el interruptor del motor a la posición ON.



3. En este tipo de motor usted puede encenderlo de dos formas:

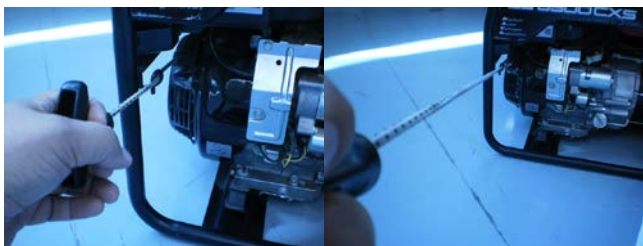
Por medio del interruptor de encendido que hace la función de un interruptor de automóvil y el encendido con la polea retráctil

Encendido de Generador por medio de interruptor

En el encendido de interruptor usted deberá girar este hasta la posición **START** para que el motor de su generador comience a funcionar



En el caso de encendido con polea retráctil, Tire ligeramente la empuñadura de la polea hasta sentir resistencia mientras sujeta el mango, a continuación tire con fuerza en la dirección de la flecha como se muestra.



Nota:

- No dejar que la empuñadura del arrancador vuelva a su lugar con fuerza. Haga que retorne con suavidad para evitar daños en el arrancador.
- No permita que la cuerda del arrancador frote el cuerpo del generador. De ser así, la cuerda se desgastaría prematuramente

4. Si tiene el ahogador **ACTIVADO** al momento de arrancar el generador desactívelo gradualmente a medida que se vaya calentando el motor.



Nota1:

En caso de que el generador no quiera encender con el interruptor, revise la carga de la batería y el nivel de gasolina. En caso que no funcione inténtelo con el sistema de retráctil.

Nota 2:

Al jalar la polea de encendido del motor más de una vez quiere dar a entender que es el primer encendido y/o que la unidad se quedo sin gasolina. Deje funcionando el generador un lapso de 2 minutos antes de colocar cualquier accesorio.

Apagado de su generador

Para parar el motor en situaciones normales emplee el procedimiento siguiente.

1. Apague todos los accesorios o aparatos conectados al generador y posteriormente desconéctelos.
2. Coloque el interruptor del motor en la posición OFF.



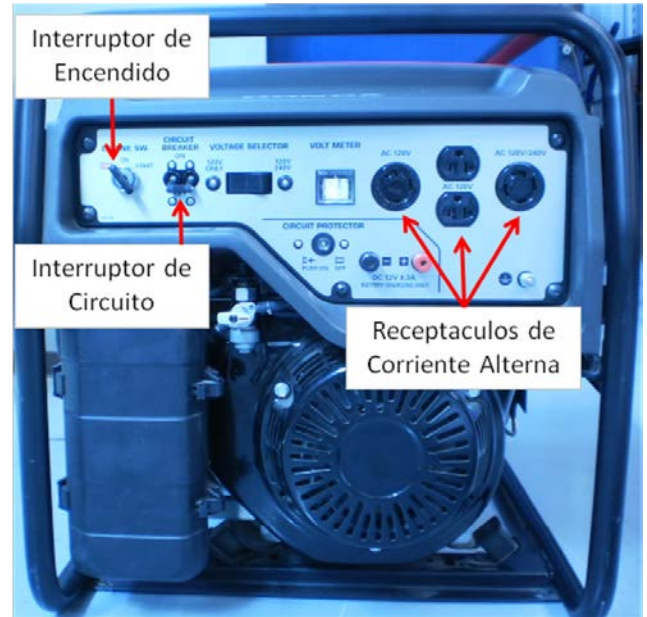
3. Gire la válvula de combustible a la posición OFF.



Controles y características de su generador.

Emplee las ilustraciones de esta información para buscar e identificar los controles que se utilizan con más frecuencia.

- Interruptor del motor.
- Protector del circuito de corriente alterna CA.
- Receptáculo de corriente alterna CA.



Con esto concluimos la información básica de cómo desempacar y preparar su generador.

Refiérase al manual de propietario para mayores detalles.